



Natura 2000-handleplan 2022–2027
Skjern Å
Natura 2000-område nr. N68
Habitatområde H61
Fuglebeskyttelsesområde F118

Titel: Natura 2000-handleplan for N68 Skjern Å
Udgiver: Ringkøbing-Skjern Kommune, Herning Kommune og Miljøstyrelsen
År: 2024
Forsidefoto: Skjern Å. Foto: Ringkøbing-Skjern Kommune
© Styrelsen for Dataforsyning og Infrastruktur

Må citeres med kildeangivelse.



Herning
Kommune



NATURENS RIGE
Ringkøbing-Skjern Kommune



Miljøministeriet
Miljøstyrelsen

Indhold

1. Resumé	4
2. Baggrund	6
2.1 Den lovgivningsmæssige ramme	6
2.2 Miljøvurdering af handleplanerne	7
3. Redegørelse for gennemførelsen af seneste handleplan	8
3.1 Vurdering af gennemførelse af Natura 2000-planen	10
4. Behov for indsatser	11
5. Indsatser fordelt på aktør	12
6. Prioritering af den forventede indsats	13
7. Forventede initiativer og plan for interessentinddragelse	14
Bilag 1: Resumé af offentlige lodsejeres planer for forvaltningsindsatser	15
Bilag 2: Kortbilag	16

1. Resumé

Handleplanen for N68 Skjern Å beskriver den indsats, der skal igangsættes i Natura 2000-området inden udgangen af 2027 - dog udgangen af 2033 for de skovbevoksede, fredskovspligtige arealer. Natura 2000-området består af F118 Skjern Å og H61 Skjern Å.

Det overordnede mål for området er beskrevet i afsnit 3.1 i Natura 2000-planen og de konkrete mål i afsnit 3.2. Generelt gælder for dette område, at den samlede forekomst af naturtyper, arter og fugles levesteder i Natura 2000-området, uanset om de er kortlagt, skal være stabil eller i fremgang, hvis de naturgivne forhold giver mulighed for det.

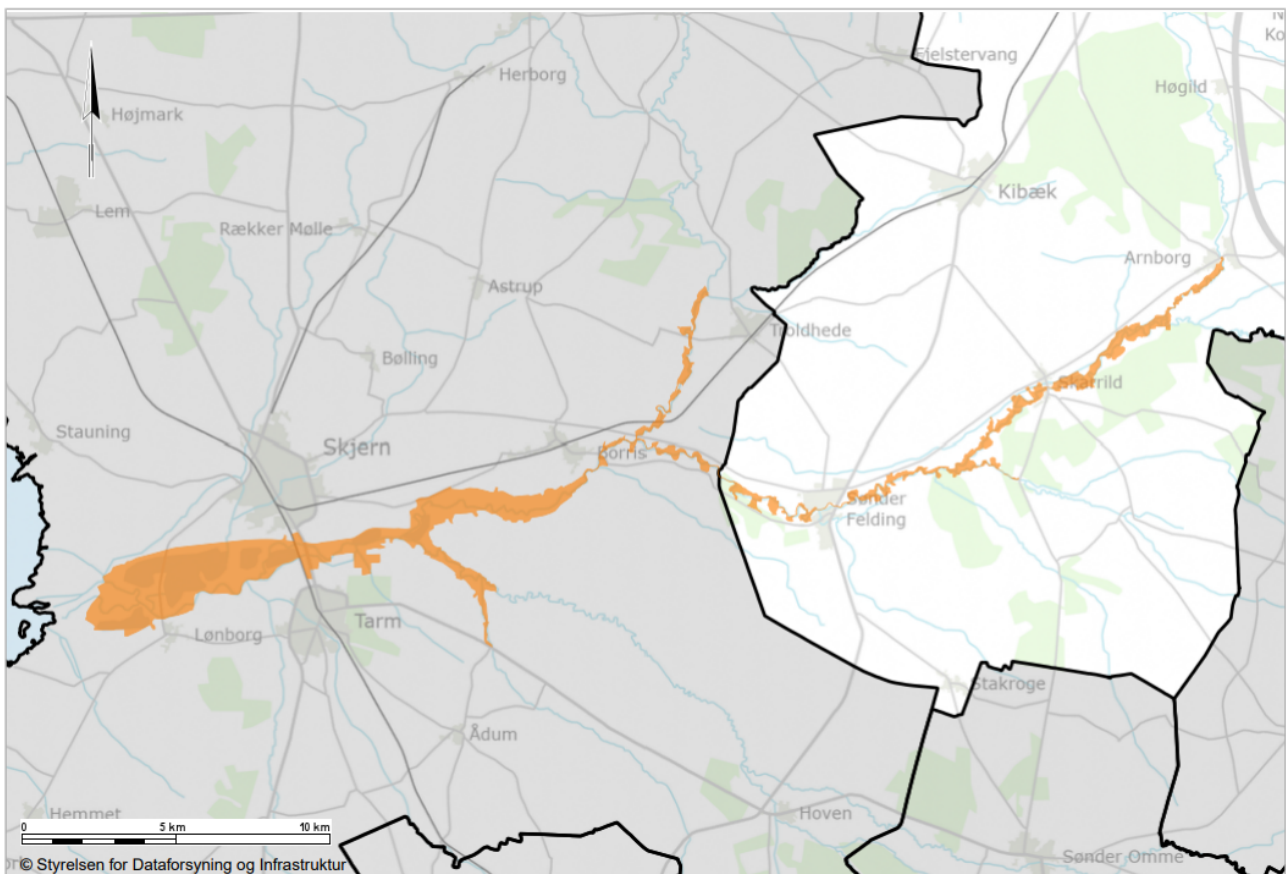
Målsætningerne konkretiseres i Natura 2000-planens afsnit 4.1 og 4.2 i form af nogle generelle og områdespecifikke retningslinjer for indsatsprogrammet.

Hovedformålet med indsatserne i perioden 2022-27 er:

1. Fokus på mere naturlige processer og naturens robusthed
2. Sikre og forbedre tilstanden af den eksisterende natur og levesteder
3. Bekæmpe invasive arter

Indsatsen i denne planperiode er rettet imod at opretholde en god naturtilstand i områdets naturtyper, samt øge naturtilstanden i de områder hvor tilstanden er moderat eller ringe. Det er primært indsatser imod tilgroning med høje urter, vedplanter og invasive arter der vil blive fokuseret på. Muligheden for at udtage lavbundsarealer af drift vil ligeledes blive undersøgt. Indsatsen er ligeledes rettet imod at sikre god tilstand på klydens levesteder.

Indsatsen udføres både på offentlige og private arealer i området. Projekter på private lodsejeres arealer gennemføres i videst muligt omfang gennem frivillige aftaler. Der findes blandt andet en række understøttende tilskudsordninger, som kan søges gennem Landbrugsstyrelsen og Miljøstyrelsen, samt midler til Life-projekter som medfinansieres af EU.



Oversigtskort som viser hvor Skjern Å er beliggende.

2. Baggrund

Miljøstyrelsen har udarbejdet Natura 2000-planer for 257 Natura 2000-områder, som indgår i den danske del af det europæiske Natura 2000-netværk. Planerne beskriver målene for det enkelte Natura 2000-område og fastlægger de indsatser, der skal ske inden for planperioden 2022–27. Natura 2000-planerne kan ses på Miljøstyrelsens hjemmeside www.mst.dk.

Ud fra Natura 2000-planerne er der udarbejdet Natura 2000-handleplaner for de enkelte Natura 2000-områder. Handleplanerne skal medvirke til at gennemføre Natura 2000-planerne for de enkelte områder. Denne handleplan er udarbejdet af Miljøstyrelsen, Ringkøbing-Skjern Kommune og Herning Kommune på grundlag af Natura 2000-plan for N68 Skjern Å.

Hver kommune er ansvarlig for de dele af handleplanen, der vedrører kommunens geografiske område på land og kommunens kystnære områder. Kommunerne er ansvarlige for, at handleplanerne gennemføres inden udgangen af 2027. Miljøstyrelsen er ansvarlig for at udarbejde en skovhandleplan for de skovbevoksede, fredskovspligtige Natura 2000-arealer med skovhabitatnatur inklusive arealer nævnt i skovlovens §28 (herfra omtalt som skovbevoksede, fredskovspligtige arealer). Der skal gennemføres en planlægning hvert 12. år, som rammer denne planperiode. Miljøstyrelsen er ansvarlig for, at indsatserne på de skovbevoksede, fredskovspligtige arealer gennemføres inden udgangen af år 2033.

Kommunernes handleplan og Miljøstyrelsens skovhandleplan sammenskrives og udmøntes i denne samlede Natura 2000-handleplan.

Offentlige lodsejere, som ejer arealer i Natura 2000-området, kan vælge at gennemføre Natura 2000-planen direkte i egne planer for forvaltningsindsatser (eks. drifts- og plejeplaner). Der udarbejdes ikke handleplan for de offentlige lodsejeres arealer, hvor de selv udarbejder planer for forvaltningsindsatser, hvorfor data fra deres arealer ikke indgår i selve handleplanen, men kun fremgår af bilag 1. Naturstyrelsen og Forsvaret ønsker selv at udarbejde planer for forvaltningsindsats for egne arealer, og resuméer af disse planer kan ses i bilag 1. Hvis der er behov for at tydeliggøre ansvarsfordelingen mellem aktører (heriblandt offentlige lodsejere med egne planer for forvaltningsindsatser), tydeliggøres dette i kapitel 5.

2.1 Den lovgivningsmæssige ramme

Den lovgivningsmæssige baggrund for handleplanerne findes i:

- miljømålsloven (lovbekendtgørelse nr. 692 af 26/05/2023)
- naturbeskyttelsesloven (lovbekendtgørelsen nr. 1392 af 2. oktober 2022)
- bekendtgørelse om kommunalbestyrelsernes Natura 2000-handleplaner (bekendtgørelse nr. 944 af 27. juni 2016)
- bekendtgørelse af lov om skove (lovbekendtgørelse nr. 690 af 26. maj 2023)
- bekendtgørelse om tilvejebringelse af Natura 2000-skovplanlægning (bekendtgørelse nr. 946 af 27. juni 2016)

Det er kommunalbestyrelsen, der er ansvarlig for at gennemføre Natura 2000-planen på de privatejede arealer. Dog er det Miljøstyrelsen, der er ansvarlig for de privatejede, skovbevoksede, fredskovpligtige arealer. Offentlige lodsejere er ansvarlige for at gennemføre Natura 2000-planen på deres egne arealer.

Handleplanen skal ifølge lovgivningen indeholde nedenstående:

- En prioritering af myndighedens forventede forvaltningsindsats i planperioden på baggrund af en opgørelse af behovet for konkrete forvaltningstiltag.
- De forventede initiativer, som myndigheden vil tage for at gennemføre Natura 2000-handleplanen, herunder en plan for interessentinddragelse.
- En oversigt over fordelingen af indsatsen mellem kommunale myndigheder, Miljøstyrelsen og offentlige lodsejere.
- En redegørelse for gennemførelsen af handleplanen for den forudgående 6 års periode (dog 12 års periode for de skovbevoksede, fredskovspligtige arealer), der gør det muligt at vurdere, i hvilket omfang Natura 2000-handleplanen er gennemført for den forudgående periode.

Handleplanen skal ikke omfatte offentligt ejede arealer, hvis der for disse arealer er udarbejdet/udarbejdes en plan for forvaltningsindsatsen, der er i overensstemmelse med de fastsatte mål for naturtilstanden i Natura 2000-planen. Der indsættes et resumé af de offentlige planer i handleplanens bilag.

Handleplanen skal være så konkret, at dens gennemførelse kan vurderes. Dog må handleplanen ikke foregribe det præcise indhold af de aftaler eller afgørelser, der træffes i forhold til den enkelte lodsejer i forbindelse med gennemførelsen af handleplanen.

Handleplanen skal i samspil med vandplanlægningen realisere Natura 2000-planen for så vidt angår vandbehov for de naturtyper, som er direkte afhængige af et vandøkosystem. Natura 2000-planens mål om forbedret vandkvalitet i større søer, vandløb, fjorde og kystvande realiseres gennem indsatsen i vandplanlægningen og skal ikke indgå Natura 2000-handleplanerne.

2.2 Miljøvurdering af handleplanerne

Natura 2000-handleplanerne er en type af planer, som kan være omfattet af krav om miljøvurdering i henhold til Bekendtgørelse af lov om miljøvurdering af planer og programmer og af konkrete projekter (VVM) (lovbekendtgørelse nr. 4 af 3. januar 2023) – herefter refereret til som miljøvurderingsloven.

Ved vurderingen af om en handleplan er omfattet af Miljøvurderingsloven ses på kriterierne i lovens § 8. Erfaringsmæssigt er der en del handleplaner, som ikke vil være omfattet af miljøvurderingsloven. Det afhænger dog i alle tilfælde af det konkrete indhold af handleplanen, og der skal derfor altid foretages en særskilt vurdering for hver plan.

Denne handleplan er blevet vurderet til at være omfattet af miljøvurderingsloven.

Handleplanen falder ind under undtagelse i miljøvurderingslovens § 8, stk. 2 og er blevet screenet i forhold til lov om miljøvurdering af planer og programmer.

Det er muligt at finde screeningsafgørelsen på hjemmesiden hos de myndigheder, der har udarbejdet denne Natura 2000-handleplan.

For samtlige Natura 2000-planer er der foretaget en strategisk miljøvurdering (SMV). Natura 2000-planerne og de tilhørende miljøvurderinger kan findes på Miljøstyrelsens hjemmeside under Natura 2000, tredje generation planer (2022-2027).

3. Redegørelse for gennemførelsen af seneste handleplan

Handleplanerne for anden planperiode har været gældende siden udgangen af 2017. Kommunen har i den mellemliggende periode arbejdet for at gennemføre den indsats, der blev beskrevet i Natura 2000-planen for planperioden 2016-2021. For de skovbevoksede, fredskovspligtige arealer har Miljøstyrelsen arbejdet for at gennemføre indsatserne, der blev beskrevet i første generation af Natura 2000-planen fra 2010-2015 og videreført i anden planperiode 2016-2021.

Det er muligt at få et samlet overblik over tilskudskompenserede indsatser i Natura 2000-områderne i "Sammenfatning af Natura 2000-planerne 2022-2027" på Miljøstyrelsens hjemmeside.

Nedenstående tabeller viser en oversigt over de realiserede, påbegyndte og planlagte projekter inden for Natura 2000-området.

Tabel 1: Følgende indsatser er finansieret via kommunernes egne midler eller DUT-midler*.

	Indsats	Kommunalt ejet	Privatejet
Herning Kommune	Hegning og græsning på surt overdrev	2,5 ha	3 ha
Herning Kommune	Rydning af invasive arter på tør hede	0,5 ha	
Ringkøbing-Skjern Kommune	Ingen		

* Omfatter ikke offentlige arealer, hvor ejeren gennemfører Natura 2000-planen i egne planer for forvaltningsindsatser. Se resumé af plan for forvaltningsindsatserne i bilag 1.

Tabel 2: Følgende indsatser er finansieret gennem landdistriktsmidler eller anden finansiering og gælder arealer, der ikke er skovbevoksede, fredskovspligtige arealer*.

	Indsats	Kommunalt ejet	Privatejet
Herning Kommune	Forberedelse til græsning	4 ha	72 ha
Herning Kommune	Plejegræsordning	7 ha	95 ha
Herning Kommune	Forbedring af vandløb		15 m planlagt
Ringkøbing-Skjern Kommune	Ingen		

* Omfatter ikke offentlige arealer, hvor ejeren gennemfører Natura 2000-planen i egne planer for forvaltningsindsatser. Se resumé af plan for forvaltningsindsatserne i bilag 1.

Skovbevoksede, fredskovspligtige arealer følger en 12 års-cyklus, og første planperiode for disse løber således fra 2010 til 2021. Tabel 3 neden for viser status for de gennemførte eller igangværende indsatser i perioden 2010-2021 beliggende i kortlagt habitatskov inden for Natura 2000-området. Indsatserne er opgjort på indsatstype. Der kan være gennemført flere indsatser på det samme areal, hvorved samme areal kan fremgå flere gange (eksempelvis skovnaturtypebevarende drift og pleje forud for urørt skov, eller forbedring af hydrologi på samme areal, hvor der også er udført skovnaturtypebevarende drift og pleje). Indsatsplanerne for arealerne blev først udgivet i skovhandleplanerne i 2012.

Tabel 3 er baseret på tinglyste indsatser såsom urørt skov, på data fra tilskudsordningerne (beror på tilsagnsdata, hvorfor arealet for indsats kan være overestimeret i forhold til den endelige indsats, idet der altid vil være en vis del af de givne tilsagn, der ikke udnyttes). Der kan være usikkerheder i de indhentede data fra tilskudsordningerne fra 2010-15. Miljøstyrelsen har endvidere indhentet data for gennemførte indsatser i habitatnaturtyper på skovbevoksede fredskovsarealer fra offentlige myndigheder, og anvendt data i det omfang, Miljøstyrelsen har modtaget disse.

Tabel 3: Gennemførte indsatser på skovbevoksede, fredskovspligtige arealer. Tallene dækker over perioden 2010-2021

Indsats	Tilskudsfinansiering på private arealer (ha)	Offentlige arealer (ha)	Total (ha)
Forbedring af hydrologi*	0	0	0
Indsatser m.h.p. lysåben natur**	0	0	0
Skovnaturtypebevarende drift og pleje***	0	0	0
Urørt skov	0	0	0

¹ Indsatser på private arealer dækker over indsatser, som er tilskudsfinansierede.

² Indsatser på offentlige arealer dækker hovedsageligt over indsatser gennemført via lodsejeres egne midler men kan også være dækket af tilskudsordninger.

* *Forbedring af hydrologi* dækker over lukning af dræn og grøfter samt ophør med vedligeholdelse af afvanding

** *Indsatser for lysåben natur* dækker over græsning, hegning og rydning med henblik på lysåben natur.

*** *Skovnaturtypebevarende drift og pleje* dækker over flere indsatser, heriblandt sikring af naturtyper, træer til naturligt henfald, naturnær skovdrift, rydning af uønsket opvækst, problemarter og invasive arter samt skovgræsning og foryngelse.

Der er ikke gennemført indsats på ikke fredskovsbelagte privatejede arealer med skovnatur. Der er ikke foretaget sammenbinding af forekomster af rigkær og sure overdrev i området.

Der er ikke iværksat Life-projekter inden for Natura 2000-området.

Herning Kommune

Herning Kommune er i gang med at forundersøge et vandløbsprojekt i Østerbjerge Bæk. Det forventes at omfatte udlægning af gydebanker og skjulesten. Formålet med projektet er primært at forbedre forholdene for laksefisk, men udlægning af grus og sten kan forbedre forholdene for en lang række af de naturtyper og arter, som er på udpegningsgrundlaget: Vandløb med vandplanter (etableringsmuligheder), Hav-, bæk- og flodlampret (gydemuligheder), Laks (gyde- og opvækstmuligheder), Odder (fødegrundlag).

Østerbjerge Bæk er et tilløb til Skjern Å, og der er derfor kun et lille overlap på ca. 15 meter med habitatområdet lige ved udløbet af vandløbet. Projektet udføres langs private arealer.

Ud over de ovennævnte indsatser har Herning Kommune søgt at gennemføre Natura 2000-handleplanen gennem oplysning om tilskudsordninger, som gennem hele planperioden har været tilgængeligt på kommunens hjemmeside.

Ringkøbing-Skjern Kommune

Ringkøbing-Skjern Kommune har ikke gennemført en indsats i anden planperiode.

Miljøstyrelsen

Miljøstyrelsen har finansieret gratis rådgivning hos Dansk Skovforening for ejere af skovbevoksede, fredskovspligtige arealer i Natura 2000-områderne. Som opfølgning på skovlovens anmeldeordning for Natura 2000-områderne er der i flere Natura 2000-områder indgået aftaler med private lodsejere, der er med til at sikre naturindhold og arter på de berørte arealer (LBK. nr. 690 26. maj 2023, §17-19).

Miljøstyrelsen har arbejdet for relevante støtteordninger for at understøtte implementeringen af Natura 2000-planerne. Miljøstyrelsen har udført en opsøgende indsats og har kontaktet nogle private lodsejere med større arealer af privat fredskov og informeret om muligheden for at søge tilskud til indsatser i de private fredskove.

3.1 Vurdering af gennemførelse af Natura 2000-planen

Handleplanen skal ifølge bekendtgørelserne indeholde en redegørelse for gennemførelsen af handleplanen for den forudgående 6 og 12 års periode, der gør det muligt at vurdere, i hvilket omfang Natura 2000-planen for den forudgående periode er realiseret. Vurderingen, af hvorvidt handleplanerne er gennemført i den forudgående periode, er baseret på om de planlagte indsatser fra sidste handleplan er opfyldt, eller der er udført tilsvarende tiltag.

Herning Kommune

Herning Kommune har gennemført alle de planlagte indsatser fra forrige periode. Alle projekter som kommunen har været involveret i, er gennemført med accept fra alle berørte lodsejere. En del arealer er blevet hegnede og græsset på lodsejeres eget initiativ og via landdistriktsmidler.

Ringkøbing-Skjern Kommune

Der har ikke været fastsat en indsats for kommunen i den forudgående Natura 2000-handleplan og Ringkøbing-Skjern Kommune har heller ikke gennemført en indsats. Der er således overensstemmelse mellem planlagt og gennemført indsats.

Effekten af indsatserne vil blive vurderet løbende i det Nationale Overvågningsprogram for Vandmiljø og Natur (NOVANA), som overvåger vandmiljøets og naturens tilstand inden for de områder, der prioriteres i forhold til de politisk fastsatte økonomiske rammer.

4. Behov for indsatser

Natura 2000-planen for N68 Skjern Å, beskriver de konkrete mål for indsatsen. Indsatsprogrammet i Natura 2000-planerne er afstemt, så den økonomiske ramme og den krævede indsats i planerne passer sammen. Til gennemførelse af planerne stiller staten en række virkemidler til rådighed, ligesom det forudsættes, at kommunerne bidrager økonomisk via de midler, som kommunerne er blevet økonomisk kompenseret for af staten (DUT-midlerne).

På baggrund af Natura 2000-planen har kommunerne og Miljøstyrelsen vurderet, at der er behov for nedenstående konkrete forvaltningstiltag. Handleplanmyndigheden skal forsøge at indgå frivillige aftaler med lodsejere om drift. Hvor dette ikke er muligt, skal myndigheden påbyde en bestemt drift, hvis det er nødvendigt for opnåelse af målene i Natura 2000-planen eller for at forhindre forringelse og forstyrrelse.

Offentlige lodsejere skal selv organisere gennemførelse af indsatser på egne arealer.

Tabel 4: Behov for indsatser for naturtyperne*

Forventede indsatser		Skøn over behov:		
		Igangværende indsats	Ny indsats	Samlet behov for indsats
Lysåbne naturtyper	Indsats imod invasive arter – Herning Kommune	-	6-10 ha	6-10 ha
	Variert hedepleje – Herning Kommune	-	Op til 3 ha	Op til 3 ha
	Variert hedepleje – Ringkøbing-Skjern Kommune		Op til 0,7 ha	Op til 0,7 ha
	Etablering af græsning – Herning Kommune	-	Op til 15 ha	Op til 15 ha
	Udtag af kulstofholdige lavbundsjord – Herning Kommune**		Op til 65 ha	Op til 65 ha
	Udtag af kulstofholdige lavbundsjord – Ringkøbing-Skjern Kommune**	-	Op til 800 ha	Op til 800 ha
Skovnaturtyper uden fredskovspligt	Skovnaturtypebevarende drift og pleje	-	0 ha	0 ha
	Urørt skov	-	0 ha	0 ha
Skovnaturtyper med fredskovspligt	Skovnaturtypebevarende drift og pleje	-	-	Op til 1 ha
	Urørt skov	0 ha	-	Op til 1 ha
	Rydning af invasive arter***	-	-	0 ha

* Omfatter ikke offentlige arealer, hvor ejeren gennemfører Natura 2000-planen i egne planer for forvaltningsindsatser. Se resumé af plan for forvaltningsindsatserne i bilag 1.

** Data er dannet som et overlap mellem Natura 2000-områderne og Tekstur2014 laget, fratrukket statens arealer

*** Indsatser planlagt for skovnaturtyper med fredskovspligt vises udelukkende som et samlet behov for indsatser med undtagelse af urørt skov, hvor igangværende indsatser også vises. Skovnaturtypebevarende drift og pleje dækker over flere indsatser. Da der kan være overlap mellem indsats typer, og da der efter afslutning af én type indsats kan være behov for at gentage indsats typen, er behovet for indsatser vurderet samlet.

Arealet for indsatsen udtag af kulstofholdige lavbundsjord angiver det samlede areal med lavbundsjord inden for Natura-2000 området. Det er således et teoretisk udtagningspotential, da en del af arealet kan være bebygget, stå under vand, være for fragmenteret eller for småt eller af andre årsager ikke kan udtages i en lavbundsordning. Arealet er angivet i cirka tal for kulstofrige arealer, der ligger hhv. i samt i tilknytning til Natura 2000-området og som vurderes at kunne have en sammenbindende virkning og hvor udtagning vurderes at have en positiv indvirkning på Natura 2000-området.

På skovbevoksede arealer vil mange af de tiltag, der implementeres for skovnaturtyperne også være gavnlige for de arter, der er knyttet til naturtyperne. Urørt skov samt skovnaturtypebevarende drift og pleje med bevaring af træer til naturligt henfald kan bidrage til at forbedre levesteder for områdets skovtilknyttede arter. Nogle arter er afhængige af ro i yngleperioden, lysninger eller hensigtsmæssig hydrologi.

5. Indsatser fordelt på aktør

Grundlæggende er ansvaret fordelt, så kommunerne er ansvarlig myndighed på alle arealer i kommunen undtagen de skovbevoksede fredskovspligtige arealer.

Miljøstyrelsen er ansvarlig myndighed for de skovbevoksede fredskovspligtige arealer. Det gælder dog, at kommunerne er ansvarlige for de arealer i fredskov, der er beskyttet efter §3 i naturbeskyttelsesloven.

Myndighederne er ansvarlige, jfr. ovenstående fordeling, for gennemførelse af handleplanen undtagen for offentlige arealer, hvor lodsejer selv er ansvarlige for at gennemføre handleplanen. De fleste indsatser er geografisk bestemt, hvorved den nævnte myndigheds- og arealdeling er gældende. Det er muligt at finde relevante Natura 2000-geodata i [MiljøGIS](#)¹. Endvidere kan overvågningsdata fra NOVANA-programmet tilgås via [Danmarks Miljøportal](#)² og i Natura 2000-basisanalyserne.

Der kan være indsatser i Natura 2000-planens indsatsprogram, hvor der ikke er samme klare geografiske afgrænsning. I denne handleplan er der en naturlig ansvarsfordeling ud fra den geografiske afgrænsning, og dermed hvilken myndighed, der er ansvarlig for gennemførelse.

¹ <https://miljoegis.mim.dk/spatialmap?profile=natura2000planer3-2022>

² <https://www.miljoportal.dk/>

6. Prioritering af den forventede indsats

Natura 2000-planerne 2022-2027 har især fokus på en naturforvaltning, hvor man gør brug af naturens egne dynamikker. Samtidig fastholdes en række indsatser, der er kendt fra de gældende planer.

Hovedformålene med indsatserne i tredje planperiode (2022-2027) er:

- 1. Fokus på mere naturlige processer og naturens robusthed**
 - 1.1. der er øget fokus på en mere naturnær forvaltning med fokus på at sikre sammenhæng i naturen og mere naturlige dynamikker i Natura 2000-områderne
 - 1.2. der arbejdes for at udvide arealet med urørt skov
 - 1.3. der er fokus på tiltag mod klimaforandringer og dermed områdernes robusthed over for pludselige hændelser
- 2. Sikre og forbedre tilstanden af den eksisterende natur og levesteder hvilket bl.a. er i overensstemmelse med 'brandmandens lov' og EU's biodiversitetsstrategi 2030**
 - 2.1. fortsætte arbejdet med at sikre naturtilstanden f.eks. ved naturpleje på plejkrævende arealer
 - 2.2. fortsætte arbejdet med at afsøge behovet for og udlægge forstyrrelsesfrie zoner bl.a. til gavn for trækfugle, marine naturtyper og havpattedyr
 - 2.3. fokus på indsatser, der gavner truede arter og fugle
 - 2.4. fortsætte arbejdet med at afsøge behovet for at regulere fiskeri i beskyttede områder
- 3. Bekæmpe invasive arter**
 - 3.1. fortsætte arbejdet med at bekæmpe invasive arter

Prioriteringen af den forventede forvaltningsindsats i planperioden er sket på baggrund af opgørelsen af behovet for konkrete indsatser (se kapitel 4). Den nedenstående prioritering afspejler således den forventede tidsfølge af indsatsen i forbindelse med de konkrete forvaltningstiltag.

I N68 Skjern Å prioriteres naturpleje på arealer med moderat naturtilstand over arealer med god til høj naturtilstand.

Miljøstyrelsen vil for de skovbevoksede, fredskovspligtige arealer kontakte private ejere af fredskovsarealer større end 20 ha med henblik på at informere om muligheden for en mere skovnaturtypebevarende drift, tiltag for arter og muligheden for at udlægge til urørt skov.

Miljøstyrelsen vil fortsat prioritere at indgå i relevante Life-projekter nye som gamle.

7. Forventede initiativer og plan for interessentinddragelse

Det er Herning kommune, Ringkøbing-Skjern Kommune og Miljøstyrelsens hensigt at planlægge og udføre projekterne som vist i nedenstående tabel 5, og i den forbindelse tager myndighederne en række initiativer for at inddrage lodsejere og andre interessenter i projekterne.

Tabel 5 viser myndighedernes plan for interessentinddragelse. Der kan ske ændringer, hvis det ønskes af lodsejerne, eller hvis andre forhold taler for det.

Tabel 5. Forventet plan for interessentinddragelse

Projekt navn	Initiativ	Tidsplan	Myndighed
Orientering af Grønne Råd om projektstatus	Kommunen afholder møder 4 gange årligt	Hele planperioden	Herning Kommune
Pleje på hede samt etablering af græsning	På hede arealer og arealer der skal etableres græsning på, forventes lodsejerne at blive kontaktet med information om rydning og græsning	Hele planperioden	Herning Kommune
Rydning af invasive arter	Lodsejere kontaktes med information om rydning af invasive arter	Hele planperioden	Herning Kommune
Udtagning af kulstofholdig lavbundsjord	Undersøgelse af mulighederne for at gennemføre et projekt	Hele planperioden	Herning Kommune
Udtagning af kulstofholdig lavbundsjord	Undersøgelse af mulighederne for at gennemføre et projekt	Hele planperioden	Ringkøbing-Skjern Kommune
Kontakt til ejere af skovbevoksede fredskovspligtige habitatskovsarealer	Miljøstyrelsen kontakter skovejere med mere end 20 ha skovhabitatarealer og orienterer om muligheder for tilskud.	I løbet af planperioden	Miljøstyrelsen
Vejledning om mulige tiltag i skovhabitatnatur	Miljøstyrelsen understøtter en vejledningstjeneste ¹ til de private skovejere, hvor de kan søge gratis råd og vejledning omkring skovhabitatnatur.	Hele planperioden	Miljøstyrelsen
Møder med Grønt Fremdriftsforum	Miljøstyrelsen afholder møder med Grønt Fremdriftsforum og vil sætte emnet på dagsordenen, når det er relevant eller efterspørges.	Hele planperioden	Miljøstyrelsen

Det forventes, at Natura 2000-handleplanerne kan gennemføres ad frivillighedens vej, og derfor er det i mange tilfælde ikke på nuværende tidspunkt muligt at beskrive hvornår projekterne fysisk bliver udført. Kommunerne og Miljøstyrelsen vil i hvert enkelt tilfælde sørge for, at relevante interessenter bliver inddraget.

Bilag 1: Resumé af offentlige lodsejeres planer for forvaltningsindsatser

Den offentlige lodsejer Forsvarets Ejendomsstyrelse ejer et mindre areal langs Skjern Å nord for Borrislejren. Der er ikke kortlagt habitatnatur på arealet. Arealet bliver plejet med sommergræssende dyr. Der er ikke udarbejdet resume for forvaltningsindsats for dette areal.

Den offentlige lodsejer Naturstyrelsen har udarbejdet nedenstående resumé af plan for forvaltningsindsats for deres del af Natura 2000-området.

Det er muligt at finde den fulde plan for forvaltningsindsats på Naturstyrelsens hjemmeside: [Natura2000-plejeplaner - Naturstyrelsen](#).

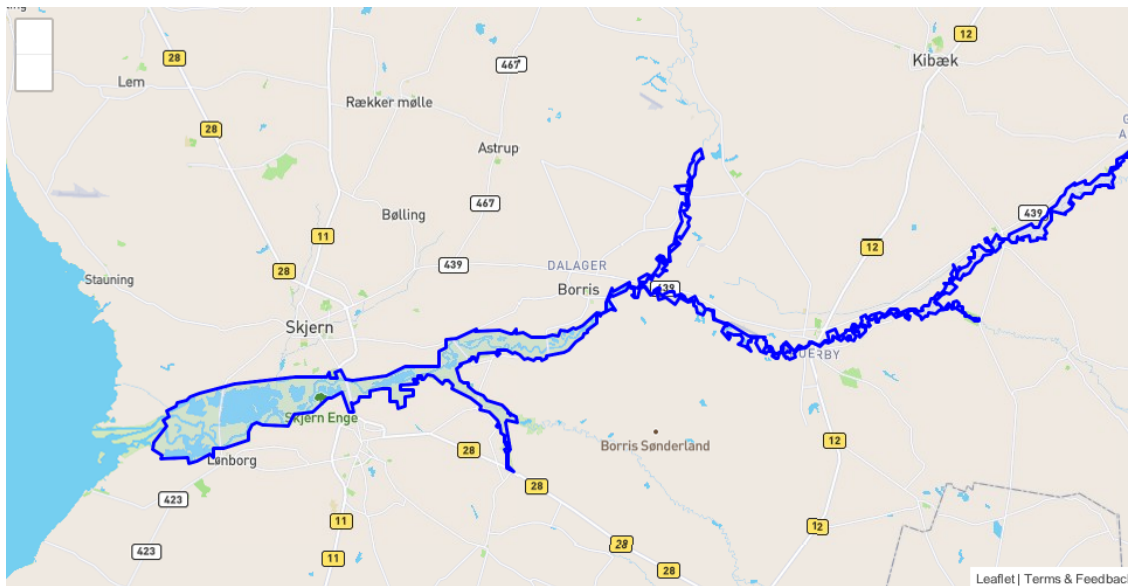
Sammenfatning af plejeplan for Naturstyrelsens arealer i Natura 2000-område N68 Skjern Å

Plejeplanen omfatter foruden denne sammenfatning en kortudstilling af de planlagte indsatser. I kortudstillingen er det muligt at finde information om de planlagte indsatser for de enkelte kortlagte naturtyper samt arter.

Naturstyrelsen har, jf. §5 i BEK nr 944 af 27/06/2016 og §15 i BEK nr 946 af 27/06/2016, som offentlig grundejer besluttet selv at udarbejde plejeplaner for Naturstyrelsens arealer indenfor N2000 området i overensstemmelse med [Natura 2000-planen](#) for området.

Beskrivelse af området

Områdebeskrivelsen lyder i sit hele: Natura2000-område N68 har et areal på: 2688.7 ha. Heraf ejer Naturstyrelsen: 1784.1 ha. Natura2000- området består af habitatområde H61 og fuglebeskyttelsesområde F118. Skjern Å ligger i en ca. 8 km bred ådal, som blev dannet efter sidste istid af smeltevand fra den østlige isbræ. Åen er Danmarks vandrigeste vandløb og afvander 11 procent af Jylland. Den udspringer nord for Vejle og løber mod vest og udmunder med delta i Ringkøbing Fjord. Langs åen findes arealer med overdrevs-, hede- og rigkærsvegetation. Skjern Å er et område af stor betydning på grund af forekomsten af den nationalt sjældne og globalt truede planteart vandranke, Skjern Å laksen, der er den sidste rest af den population, der stammer fra istiden, samt forekomsten af Odder og Grøn Kølleguldsmed. Naturstyrelsens arealer består hovedsageligt af store sammenhængende ferske engarealer, der græsses i sommerhalvåret. Dog med en variation af naturtyper da området også rummer lyngklædte hedearealer, overdrev, rørskove og mindre moseområder med småsøer og pilekrat og i øvrigt åbne vandflader heriblandt ikke mindst den genslyngede Skjern Å. Da arealerne er naturgenoprettede i forbindelse med Skjern Å-projektet, som blev afsluttet i 2003, er kun nogle få hektar registreret som habitatnaturtyper. I gennemsnit græsser ca. 800 kreaturer og et mindre antal heste og får i området.



Tabel A: Kortlagte naturtyper på Naturstyrelsens arealer i Natura 2000-området

Skovnaturtyper	Areal [ha]
91D0 - Skovbevokset tørvemose	3.0

Lysåbne naturtyper	Areal [ha]
0 - Sø over 5 ha uden naturkode	119.1
3130 - Ret næringsfattige søer og vandhuller med små amfibiske planter ved bredden	329.8
3130 - Søbred med småurter	5.6
3140 - Kransnålalge-sø	0.3
3150 - Næringsrig sø	2.9
3160 - Brunvandet sø	0.4
3260 - Vandløb med vandplanter	97.4
4010 - Våd hede	0.6

Lysåbne naturtyper	Areal [ha]
4030 - Tør hede	3.8
6230 - Surt overdrev	7.4
6410 - Tidvis våd eng	3.9
7140 - Hængesæk	11.3
7230 - Rigkær	0.2

Arter på udpegningsgrundlaget fremgår ikke af ovenstående tabel. Der henvises derimod til N2000 planen for området.

Planlagte indsatser

I det følgende angives Naturstyrelsens planlagte indsatser for naturtyperne på udpegningsgrundlaget. Indsatserne er beskrevet i nedenstående tabeller og suppleret med forklarende tekst.

I tabellerne skelnes mellem "Eksisterende indsats" og "Ny indsats". "Eksisterende indsats" anvendes, hvor den pågældende indsats allerede er omfattet af den eksisterende arealforvaltning, eller hvor det fremgår af eksisterende driftsplaner og lignende, at indsatsen vil blive gennemført i plejeplanperioden. "Ny indsats" omfatter de indsatser, der alene gennemføres for at opfylde målene i N2000-planerne for 2022 - 2027.

Tabel B: Planlagte indsatser for naturtyperne på Naturstyrelsens arealer i Natura 2000-området

Indsatser - Skovnaturtyper (planperiode 2022- 2033)	Eksisterende indsats [ha]	Ny indsats [ha]	Samlet behov for indsats [ha]
Bekæmpelse af invasive arter		2.6	2.6

Indsatser - Lysåbne naturtyper (planperiode 2022- 2027)	Eksisterende indsats [ha]	Ny indsats [ha]	Samlet behov for indsats [ha]
Anden Aktiviteter til gavn for lysåbne naturtyper	4.9		4.9
Andet areal uden drift	< 0.1		< 0.1

Indsatser - Lysåbne naturtyper (planperiode 2022- 2027)	Eksisterende indsats [ha]	Ny indsats [ha]	Samlet behov for indsats [ha]
Bekæmpelse af invasive arter		0.5	0.5
Græsning	69.3		69.3
Hegning	463.8		463.8
Rydning af opvækst	54.3	0.3	54.6
Slåning - d.v.s. uden fjernelse af det afslåede	3.1		3.1
Slæt - d.v.s. med fjernelse af det afslåede	3.8		3.8

Ovenstående tabel udstiller Naturstyrelsens planlagte indsatser i planperioden. Indsatserne er planlagt med ophæng i målsætninger og retningslinjer fra den overordnede N2000 plan, som rækker ud over den enkelte planperiode, mens indsatserne forventes udmøntet indenfor planperioden.

Der vil på de lysåbne naturtyper i dette Natura 2000-område blive foretaget løbende pleje, med henblik på opretholdelse af naturtypen i form af græsning på 70 ha. Da der er mange søer i området opretholdes afgræsningen gennem 464 ha hegn. Der foretages endvidere rydning af opvækst på 55 ha og bekæmpelse af invasive arter på 3 ha.

Tabel C: Udvikling mod ny kortlagt naturtype

Der planlægges ikke for udvikling af nye naturtyper i indeværende planperiode. Derfor vises Tabel C ikke.

Tabel D: Planlagte indsatser for arter, udover indsatser for naturtyper på lysåbne naturtyper og skovnaturtyper på Naturstyrelsens arealer i Natura 2000-området

Plejen af områdets naturtyper vil samtidig tilgodese en række arter på udpegningsgrundlaget. Herudover planlægger Naturstyrelsen en særlig indsats for arterne, der fremgår af tabel D.

Habitatområde: nr. 61 Skjern Å

Art	Planlagte indsatser	Eksisterende indsats	Ny indsats
Laks	Anden særlig artsindsats	Ja	
Odder	Færdselsregulering ved skiltning	Ja	

Fuglebeskyttelsesområde: nr. 118 Skjern Å

Art	Planlagte indsatser	Eksisterende indsats	Ny indsats
Fjordterne	Begrænsning af prædation	Ja	
Fjordterne	Færdselsregulering ved skiltning	Ja	
Klyde	Begrænsning af prædation	Ja	
Klyde	Færdselsregulering ved skiltning	Ja	
Knarand	Færdselsregulering ved skiltning	Ja	

Art	Planlagte indsatser	Eksisterende indsats	Ny indsats
Kortnæbbet gås	Færdselsregulering ved skiltning	Ja	
Krikand	Færdselsregulering ved skiltning	Ja	
Skeand	Færdselsregulering ved skiltning	Ja	

Som hovedregel vil arterne på udpegningsgrundlaget have gavn af plejetiltagene for naturtyperne i de områder som arten er eller potentielt kan blive tilknyttet. For laks vil Naturstyrelsen videreføre den eksisterende indsats med at forbedre opgangsforhold og gydepladser. Naturstyrelsen opretholder de gældende adgangsregler med information og skilte. Odderen har gavn af områder med få forstyrrelser. Naturstyrelsen planlægger ikke yderligere indsats for arterne grøn kølleguldsmed, bæklampret, havlampret, flodlampret, damflagermus og vandranke end de plejetiltag, der er oplyst under plejeplanerne for de lysåbne naturtyper.

Opsummering

Den samlede indsats for naturtyper og arter på Naturstyrelsens arealer forventes hermed at understøtte de i Natura 2000-planen fastsatte mål for naturtilstanden.

Redegørelse for indsatsen i den forgangne plejeplansperiode

For de lysåbne naturtyper og arter på udpegningsgrundlaget omhandler denne redegørelse planperioden 2016-2021. For skovnaturtyper perioden 2010-2021.

Nedenstående tabeller viser en oversigt over planlagte og gennemførte aktiviteter på Naturstyrelsens arealer inden for Natura 2000- område N68 Skjern Å

Tabel E: Status for gennemførelse af aktiviteter for seneste planperiode fordelt på naturtyper og arter

Lysåbne naturtype (planperiode 2016-2021)	Indsats	Areal [ha]
4030 - Tør hede	Bekæmpelse af andre problemarter	3.0
4030 - Tør hede	Hegning	3.0
4030 - Tør hede	Græsning	2.7
6230 - Surt overdrev	Slåning - dvs. uden fjernelse af det afslåede	5.6
6230 - Surt overdrev	Rydning af opvækst	5.6
6230 - Surt overdrev	Bekæmpelse af andre problemarter	6.7
6230 - Surt overdrev	Hegning	5.6
6230 - Surt overdrev	Begrænsning af prædation	1.4
6230 - Surt overdrev	Græsning	6.7
6410 - Tidvis våd eng	Slåning - dvs. uden fjernelse af det afslåede	0.8
6410 - Tidvis våd eng	Rydning af opvækst	0.6

Lysåbne naturtype (planperiode 2016-2021)	Indsats	Areal [ha]
6410 - Tidvis våd eng	Bekæmpelse af andre problemarter	0.8
6410 - Tidvis våd eng	Hegning	0.8
6410 - Tidvis våd eng	Græsning	0.8

Arter (planperiode 2016-2021)	Indsats
Laks (1106)	Anden særlig udformning af arealplejen
Damflagermus (1318)	Sikring af opholdssteder i bygninger

Tabel F: Oversigt over ikke-planlagte indsats, der er gennemført, og som gavner arter eller naturtyper på udpegningsgrundlaget

Der er ikke gennemført indsats udover det planlagte i den forgangne planperiode. Derfor vises Tabel F ikke.

Tabel G: Oversigt over indsats der ikke er gennemført

Lysåbne naturtype (planperiode 2016-2021)	Indsats	Areal [ha]
4030 - Tør hede	Slåning - dvs. uden fjernelse af det afslåede	3.0
6230 - Surt overdrev	Slåning - dvs. uden fjernelse af det afslåede	1.1

Opsummering

Med baggrund i ovenstående redegørelse for indsats i den forgangne planperiode kan Naturstyrelsen konkludere, at de planlagte aktiviteter er overvejende gennemført for Naturstyrelsens arealer. Udover de planlagte indsats er yderligere ikke-planlagte indsats gennemført jf. tabel F. Samlet har disse indsats bidraget positivt til opfyldelse af Natura 2000-planens målsætninger.

Miljøvurderingsloven, habitatdirektivet og plejeplanen

For samtlige Natura 2000-planer er der foretaget en strategisk miljøvurdering (SMV). Natura 2000-planerne og de tilhørende miljøvurderinger kan findes på Miljøstyrelsens hjemmeside under Natura 2000, tredje generation planer (2022-2027).

Natura 2000-plejeplanerne er en type af planer, som kan være omfattet af krav om miljøvurdering i henhold til Bekendtgørelse af lov om miljøvurdering af planer og programmer og af konkrete projekter (VVM) (lovbekendtgørelse nr. 4 af 3. januar 2023) – herefter refereret til som miljøvurderingsloven.

Ved vurderingen af om en plejeplan er omfattet af miljøvurderingsloven ses på kriterierne i lovens § 8. Erfaringsmæssigt er der en del plejeplaner, som ikke vil være omfattet af miljøvurderingsloven. Det afhænger dog i alle tilfælde af det konkrete indhold af plejeplanen, og der skal derfor altid foretages en særskilt vurdering for hver plan.

Denne plejeplan er blevet vurderet i forhold til, om den er omfattet af miljøvurderingsloven. Det er vurderet, om plejeplanen fastsætter nye rammer for fremtidige anlægstilladelser, eller om den vurderes at kunne påvirke internationalt udpegede naturbeskyttelsesområder væsentligt jfr. miljøvurderingslovens § 8. Det er Naturstyrelsens vurdering, at plejeplanen ikke fastsætter nye rammer for fremtidige anlægstilladelser til projekter omfattet af lovens bilag 1 eller 2 og dermed ikke er omfattet af krav om miljøvurdering.

Denne plejeplan for Natura 2000-område 68 Skjern Å omfatter indsatserne beskrevet i afsnittet planlagte indsatser. De planlagte indsatser forventes gennemført med det formål at understøtte bevaringsmålsætningerne for hhv. arter og naturtyper på udpegningsgrundlaget.

I denne plejeplan planlægges der ikke gennemført aktiviteter med henblik på at udvikle naturtyper på bekostning af andre naturtyper.

Det er Naturstyrelsens vurdering, at plejeplanen er undtaget fra habitatdirektivets artikel 6, stk. 3 og dermed fra vurdering efter miljøvurderingsloven, fordi planerne er "direkte forbundet med eller nødvendige for lokalitetens forvaltning" jfr. artikel 6, stk. 3, 1. pkt. Plejeplanen anses således som direkte forbundet med og nødvendig for Natura 2000-områdets forvaltning.

Bilag 2: Kortbilag

Herunder er indsat kortbilag med afgrænsning af Natura 2000-område, statens arealer og kortlagte naturtyper.

